

SOMMAIRE

A.- JUSTIFICATION ET OBJECTIFS

- 1.- Justification
- 2.- Objectifs

B.- ORGANISATION DE L'ENQUETE

- 1.- Cadre Institutionnel
- 2.- Coopération Technique
- 3.- Personnel de l'Enquête
- 4.- Calendrier des activités
- 5.- Participation des Ménages et Substitutions

C.- ASPECTS METHODOLOGIQUES DE L'ENQUETE

- 1.- Base de Sondage
- 2.- Mise à jour de la Base de Sondage
- 3.- Plan de sondage et stratification
- 4.- Taille de l'Echantillon
- 5.- Documents de Collecte
 - 5.1.- Questionnaire ménage
 - 5.2.- Carnet de Comptes
 - 5.3.- Questionnaire Marché

D.- COLLECTE DES DONNEES

- 1.- Stratégie de Collecte
- 2.- Plan de Rotation

E.- TRAITEMENT DES DONNEES

- 1.- Le contrôle et la vérification
- 2.- La double saisie
- 3.- Les tests de cohérence
- 4.- La tabulation des données

CHAPITRE 1.- METHODOLOGIE DE L'ENQUÊTE

A.- JUSTIFICATION ET OBJECTIFS

1.- Justification

Quatorze (14) ans après la réalisation de la dernière enquête “ Budget Consommation des Ménages (EBCM 1986-1987) ”, bien des transformations se sont produites dans les habitudes de consommation de la population haïtienne. Le panier de la ménagère ainsi que la structure des dépenses des produits de première nécessité ne reflètent plus fidèlement le comportement des ménages en tant qu'agent de consommation. La nécessité de disposer de statistiques de base actualisées et fiables sur la situation socio-économique des ménages en Haïti devient de plus en plus une priorité pour tous producteurs et utilisateurs d'informations chiffrées.

En effet, les statistiques portant sur les principaux paramètres de conditions de vie et du développement humain sont généralement utilisées par les instances gouvernementales, les agences externes de coopération et les organisations non-gouvernementales d'aide au développement, comme instrument indispensable dans l'orientation et la prise des décisions politique, économique et administrative. Elles interviennent particulièrement dans l'établissement des priorités, la planification des programmes et l'évaluation des projets de développement sur le niveau de vie de la population.

Conscient de cette nécessité, l'Institut Haïtien de Statistique et d' Informatique (IHSI) a introduit dans son programme de travail, la réalisation, pour la période 1999-2000, de l'Enquête Budget Consommation des Ménages.

2.- Objectifs

L'Enquête Budget Consommation des Ménages (EBCM 1999-2000) a poursuivi deux objectifs principaux :

- 1) Produire des données opportunes et fiables sur certains aspects du comportement économique des ménages haïtiens, notamment leurs revenus et les dépenses consacrées à la consommation de biens et de services. De manière plus spécifique, ces données vont permettre :
 - a) d'établir de nouvelles pondérations pour le calcul de l'indice des prix à la consommation (IPC),
 - b) de faire la mise à jour des statistiques économiques pour l'élaboration des comptes nationaux,
 - c) de réaliser des études comparatives sur le niveau de vie entre les milieux géographiques du pays.
- 2) Comblent certaines lacunes constatées au niveau des séries statistiques relatives aux caractéristiques sociales et économiques de la population, telles que le logement, l'accès aux services publics, à l'éducation et l'insertion dans l'emploi.

B.- ORGANISATION DE L' ENQUETE

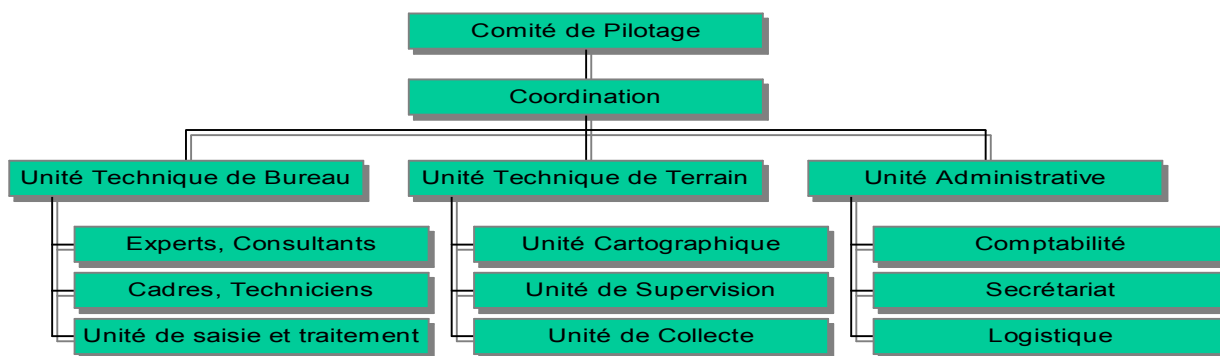
L'Enquête Budget Consommation des Ménages (EBCM 1999-2000) est une opération de grande envergure qui a nécessité une planification rigoureuse, du temps et un coût relativement élevé. La contribution financière du gouvernement haïtien et de certaines organisations internationales en Haïti ont rendu possible la conceptualisation, la planification et la mise en oeuvre de cette enquête.

1.- Cadre Institutionnel

L'Enquête Budget Consommation des Ménages (EBCM-1999/2000) a été conçue et exécutée par l'Institut Haïtien de Statistique et d'Informatique. Cette opération a été confiée à la Division du Recensement et des Enquêtes Nationales, qui pour la circonstance, a été techniquement renforcée par des techniciens de sphères de compétences diverses.

Un Comité de Pilotage a été constitué par les cadres expérimentés de l'IHSI pour la

Organigramme de l'Enquête Budget-Consommation des Ménages
(EBCM 1999-2000)



supervision et le suivi des différentes activités. La Coordination de l'enquête a été assurée par le Directeur de la Division du Recensement et des Enquêtes Nationales. Deux unités techniques et une unité administrative ont procédé à la planification et à l'exécution des différentes phases de l'enquête.

2.- Coopération Technique et Financière

Vu le caractère spécialisé de l'EBCM, l'IHSI a bénéficié de l'appui technique de l'Institut National de la Statistique et des Etudes Economiques (INSEE) à travers la Mission de Coopération Française en Haïti. Dans le cadre de cette coopération, l'IHSI a reçu six (6) missions d'experts venus de la France. Pour couvrir le coût des activités prévues, l'IHSI a eu le support financier du Gouvernement Haïtien, de la Banque de la République d'Haïti (BRH) et des Institutions Internationales telles que le Programme des Nations Unies pour le Développement (PNUD) et le Fonds Monétaire International (FMI).

3.- Personnel de l'Enquête

De la conception à la diffusion des résultats de l'enquête, plusieurs cellules de travail regroupant des statisticiens, des cartographes, des démographes, des économistes, des informaticiens, des gestionnaires d'enquête, etc, ont été tour à tour constituées.

Le Comité de Pilotage et la Coordination de l'enquête ont été renforcés par :

- un **Personnel Technique de Bureau** composé d'experts, de consultants, de six (6) cadres techniques de l'IHSI, de neuf (9) opérateurs de saisie, d'un (1) responsable de saisie et d'un (1) assistant.
- un **Personnel Technique de Terrain** constitué de sept (7) cartographes-cadres de l'IHSI, de trente-six (36) agents enquêteurs, de douze (12) superviseurs et de six (6) assistants-superviseurs ayant au moins le niveau universitaire, recrutés sur base de concours et formés par l'équipe technique de l'IHSI,
- un **Personnel Administratif** regroupant un (1) administrateur, un (1) comptable, une (1) secrétaire, un (1) responsable logistique, deux (2) chauffeurs et un (1) messenger.

4.- Calendrier des Activités

La planification et l'exécution de l'Enquête Budget Consommation des Ménages passent par une série d'activités étalées sur une période de plus vingt-quatre (24) mois. Le tableau 1 fournit les dates des différentes activités entreprises.

Tableau 1. Chronogramme d'Activités de l'EBCM 1999-2000

Activités	Dates	
	Début	Fin
Actualisation cartographique	Fév -1998	Août -1998
Planification & conception	Juil -1998	Avril -1999
1er Test Pilote (Instruments)	Dec -1998	Jan -1999
2ème Test Pilote (Organisation)	Fév -1999	Mars -1999
Collecte des données	Avril -1999	Mai -2000
Saisie des données	Juin -1999	Juil -2000
Apurement des données	Août -1999	Juil -2000
Traitement des données	Oct -1999	Oct - 2000
Analyse et Publication	Sept - 2000	Déc - 2000

5.- Participation des Ménages et Substitutions

Dans l'ensemble, l'EBCM 1999-2000 a connu une très forte participation des ménages. Le seul cas de refus total observé a été enregistré dans l'Aire Métropolitaine. Les taux de refus partiels dus en particulier à des déplacements ou abandons de certains ménages sont peu significatifs en milieu rural et autres villes, mais atteint environ 3% dans l'Aire Métropolitaine. Les substitutions effectives, dues soit à une déficience au niveau de l'actualisation cartographique, soit à un changement de statut d'occupation des logements, ont été plus importantes en proportion du total des ménages couverts dans l'Aire Métropolitaine (24%), que dans les autres villes (18%) et dans le milieu rural (15%). Le tableau suivant renseigne sur les taux de participation des ménages sélectionnés au niveau de chaque milieu de résidence.

Tableau 2.- Taux (%) de Participation des Ménages par milieu de résidence

Participation	Aire Métropolitaine		Autre Urbain		Rural		Total	
	Eff	%	Eff	%	Eff	%	Eff	%
Ménages sélectionnés	792	100.00	1188	100.00	2772	100.00	4752	100.00
Questionnaires remplis	791	99.87	1188	100.00	2772	100.00	4751	99.98
Substitution attendue	594	75.00	891	75.00	1848	66.67	3333	70.14
Substitution effective	188	23.74	215	18.10	410	14.79	813	17.11
Refus partiel	23	2.90	10	0.84	19	0.69	52	1.09
Refus total	1	0.13	0	0.00	0	0.00	1	0.02

Source : IHSI/ EBCM 1999-2000

C.- ASPECTS METHODOLOGIQUES DE L' ENQUETE

L'Enquête Budget Consommation des Ménages (EBCM 1999-2000) est une enquête par sondage réalisée sur l'ensemble du territoire national. Sa complexité a exigé la mise en place d'une méthodologie particulièrement rigoureuse et appropriée aux spécificités du milieu.

1.- Base de Sondage

L'échantillon de l'EBCM a été tiré de l'Échantillon-Maître d'Enquêtes Multiples auprès des ménages (EMEM). Cette liste-réserve de Sections d'Énumération (SDE) et de ménages localisés, y compris leurs probabilités d'inclusion, a été construite par l'Institut Haïtien de Statistique et d'Informatique (IHSI) en 1998, en vue de faciliter le tirage des unités primaires et secondaires devant faire partie des plans de sondage des enquêtes-ménages programmées par l'IHSI. L'EMEM contient 502 Sections d'Énumération (SDE)¹, soit 10% environ, de l'ensemble des SDE dénombrées au dernier recensement de 1982.

2.- Mise à jour de la Base de Sondage

L'examen des unités disponibles sur la base de données informatisée de l'EMEM, réalisé avant le tirage des Unités Primaires dans le cadre de l'EBCM, a révélé la nécessité de procéder à un découpage de certaines SDE, puisqu'une grande hétérogénéité a été constatée dans les effectifs des ménages de ces SDE.

Pour pallier cet inconvénient, il a été envisagé d'opérer un découpage objectif des SDE dont le nombre de ménages a été jugé trop important sur la base de la valeur critique suivante :

$$\bar{X}_{hk} + 2\sigma_{hk} ,$$

où \bar{X}_{hk} représente le nombre moyen de ménages des SDE de la Sous - strate k de la Strate h, et où σ_{hk} représente l'écart - type observé du nombre de ménages de ces SDE.

Les SDE présentant un nombre de ménages supérieur à ce seuil, ont été découpées² en 2, 3 ou 4 parties selon l'effectif de ménages dénombré en 1998 et la configuration géographique de la zone de résidence de ces ménages. Ainsi, le nombre de SDE de l'échantillon Maître (EMEM) est

¹La SDE correspond à l'aire d'intervention d'un enquêteur.

²Cette méthode trouve sa justification théorique dans le Théorème Central-Limite et dans le fait que la probabilité qu'une variable aléatoire normale centrée et réduite soit comprise entre -2 et 2, est égale à 68%.

passé de 502 à 725. C'est à partir de ces 725 SDE qu'il a été procédé au choix des Unités Primaires de l'échantillon de l'EBCM.

3.- Plan de Sondage et Stratification

Le tirage des unités à sonder a été effectué selon un plan stratifié à deux degrés : à probabilités inégales au premier degré, mais égales au second. Les critères administratif (loi sur la division territoriale du 19 Août 1976) et démographique ont été les principales modalités retenues pour définir les strates devant constituer l'échantillon de l'EBCM. Pour s'assurer d'une bonne représentativité des caractéristiques socio-économiques des ménages haïtiens, le territoire est divisé en dix (10) strates correspondant aux neuf (9) départements géographiques du pays et l'Aire Métropolitaine. Cette dernière a été traitée comme une strate distincte, complètement détachée du département de l'Ouest, à cause de sa spécificité et de l'extension rapide de certaines zones périphériques. Elle a été subdivisée en cinq (5) sous-strates urbaines, tandis que les neuf (9) autres ont été subdivisées en sous-strates urbaine et rurale.

A l'intérieur de chacune des strates et sous-strates, un sous-échantillon d'Unités Primaires (UP), les SDE, est choisi par un tirage systématique, proportionnellement à la taille des ménages. Les Unités Secondaires (US), les ménages, sont ensuite tirées de façon aléatoire, à probabilités égales, dans les Unités Primaires sélectionnées.

4.- Taille de l'Echantillon

L'échantillon de l'enquête est constitué de 4752 ménages (1980 ménages en milieu urbain et 2772 en milieu rural), répartis à l'intérieur de 319 SDE (154 en milieu rural, 165 en milieu urbain), disséminés sur tout le territoire national. Cet échantillon a été tiré selon un plan aléatoire stratifié à deux degrés et qui tient compte des différences sociales et économiques existant entre milieu urbain et milieu rural. La taille de l'échantillon a été calculée en sélectionnant dix-huit (18) ménages dans les SDE situées en milieu rural et douze (12) ménages dans les SDE urbaines. Le tableau suivant présente la répartition des SDE et des ménages sélectionnés par strates et suivant le milieu de résidence.

Tableau 3. Répartition des SDE et des Ménages à l'intérieur des strates

Strates	Nombre de SDE			Nombre de Ménages		
	Rural	Urbain	Ensemble	Rural	Urbain	Ensemble
Aire Métropolitaine	-	66	66	-	792	792
Reste Ouest	22	11	33	396	132	528
Sud-Est	16	9	25	288	108	396
Nord	16	20	36	288	240	528
Nord-Est	14	12	26	252	144	396
Artibonite	22	11	33	396	132	528
Centre	16	9	25	288	108	396
Nord-Ouest	16	9	25	288	108	396
Sud	16	9	25	288	108	396
Grande Anse	16	9	25	288	108	396
Ensemble	154	165	319	2772	1980	4752

5.- Documents de collecte

Les documents de collecte de l'EBCM 1999-2000 se présentent sous la forme d'un jeu de questionnaires comprenant : le Questionnaire ménage, le Carnet de compte et le Questionnaire marché. Chacun d'eux a été administré suivant des règles propres à leur spécificité. Outre ces instruments principaux, d'autres documents techniques tels que la Nomenclature des Biens et Services, la Classification des Branches d'Activités, la Classification des Professions et Métiers, le Manuel d'Instruction aux Agents Enquêteurs et le Manuel d'Instruction aux Superviseurs, etc, ont été produits.

5.1.- Le questionnaire Ménage

Le questionnaire Ménage de l'EBCM (1999-2000) a été élaboré sur le modèle de celui qui a été utilisé dans le cadre de l'Enquête sur les Dépenses des Ménages réalisée dans les pays de l'Union Economique et Monétaire Ouest Africaine (UEMOA)³. Il comprend cinq (5) modules, divisés en Fiche et en C.Q. (Questionnaire); à chaque C.Q. est associé une Fiche. Les C.Q. contiennent des informations qui sont saisies et traitées à la fin de la collecte, tandis que les Fiches servent essentiellement à faciliter la collecte d'informations en simplifiant l'interview et à vérifier la qualité des données enregistrées sur les questionnaires.

Les cinq (5) modules traitent de la description du ménage (module I), des opérations courantes liées à la consommation des ménages saisies à l'aide du carnet de comptes (module II),

³ Enquête menée avec l'appui technique de l'INSEE, par les Instituts Nationaux de Statistiques des Etats de l'Afrique de l'Ouest en 1996

des opérations de consommation non individualisables (module III), des opérations de consommation individualisables (module IV) et des ressources des membres du ménage (module V).

Le questionnaire est administré par la méthode d'interview directe par un enquêteur entraîné et résidant dans la zone d'intervention au cours d'une vague de quatre visites successives dans le ménage sélectionné et/ou par observation directe selon le module.

5.2.- Le Carnet de comptes.

Le carnet de comptes a pour caractéristiques essentielles d'être simple et maniable. Il permet de saisir pendant la période de la collecte les dépenses courantes du ménage. Dans le carnet sont consignées toutes les dépenses journalières du ménage c'est-à-dire tous les achats de biens, de produits ou de services effectués par/pour le ménage ou offerts à un autre ménage, y compris les montants d'achats à crédit. Sont inscrits également les acquisitions faites par le ménage sans avoir réalisé effectivement une dépense telles que les produits tirés du jardin, de la chasse, de l'élevage ou d'une activité commerciale sans contrepartie monétaire de même que les cadeaux et dons en nature reçus par le ménage provenant de l'Etat, d'une Organisation non gouvernementale (ONG), d'une entreprise ou d'un autre ménage. Toutes les sorties d'argent quotidiennes effectuées par tout membre du ménage éligible⁴ au carnet de comptes sont également enregistrées.

5.3.- Le questionnaire Marché

Le questionnaire marché est administré directement par le superviseur ou l'assistant-superviseur au moment de leur séjour dans les zones d'intervention, dans les marchés les plus proches des sections d'énumération sélectionnées, à raison d'un (1) questionnaire en milieu Urbain et deux (2) en milieu Rural.

Il sert à recueillir des informations sur la quantité et le prix des produits consommés par les ménages sélectionnés. La quantité est collectée en unités locales puis convertie en unités standard à partir d'une balance (pèse produits). Le prix consigné est le prix de vente unitaire exprimé en monnaie locale et relevé directement au marché. Pour compléter les informations manquantes dans le cas de certains produits, le superviseur a également recours au supermarché ou magasin le plus proche.

D.- COLLECTE DES DONNEES

L'Enquête Budget Consommation des Ménages (EBCM-1999/2000), telle que conçue par l'IHSI se révèle être une opération lourde dans sa phase de collecte. Ceci s'explique non seulement par l'ampleur du questionnaire à administrer, mais surtout en raison de la stratégie et du système de rotation envisagés.

La collecte des données s'est effectuée pendant une année par des enquêteurs ayant reçu une formation et un entraînement adéquats pendant une période de trois semaines.

1.- Stratégie de Collecte

Le plan de sondage adopté exige que la collecte soit réalisée en vingt-deux (22) vagues successives de seize (16) jours chacune.

Une vague est constituée d'une période continue de collecte au cours de laquelle six (6) ménages sont enquêtés par un enquêteur. Elle est divisée en douze (12) jours effectifs de collecte pour l'ensemble des six (6) ménage à raison de quatre (4) visites par ménage, deux (2) jours de repos éventuels et deux (2) jours de contrôle technique et de préparation de la prochaine vague. Le tableau 3 présente le plan d'organisation des opérations de collecte pour une vague donnée.

Tableau # 3: Plan d'organisation des opérations de collecte pour une vague donnée

Vague # I															
1	2	3	4	5	6	7	8	9	10	11	12	13	14	15	16
M1			M1			repos	M1			M1			Contrôle des questionnaires.	Changement de SDE	repos
M2			M2				M2			M2					
	M3			M3				M3			M3				
	M4			M4				M4			M4				
		M5			M5				M5			M5			
		M6			M6				M6			M6			

⁴ Est éligible aux carnet de compte, tout membre du ménage âgé de 10 ans et plus qui dispose d'un revenu ou qui reçoit de l'argent pour effectuer ses dépenses. A ces critères d'éligibilité s'ajoute un critère d'aptitude ; pour remplir le carnet la personne doit bien évidemment savoir lire et écrire ou avoir l'appui d'une autre personne sachant lire et écrire.

Afin de réaliser un meilleur contrôle sur le travail de terrain, le territoire est divisé en quatre (4) grandes régions constituées chacune de deux (2) ou de trois (3) départements et définies dans le tableau suivant :

Tableau # 4: Répartition des départements dans les différentes régions

REGION	DEPARTEMENT	VILLE SIEGE⁵
Région 1	Aire Métropolitaine, Reste Ouest, Sud-Est, Centre	Port-au-Prince, Jacmel, Hinche
Région 2	Nord-Ouest, Artibonite	Port de Paix , Gonaives
Région 3	Nord, Nord-Est	Cap-Haïtien, Fort-Liberté
Région 4	Sud, Grand'Anse	Cayes, Jérémie

2.- Plan de rotation

Le plan de rotation de l'échantillon induit une répartition uniforme en termes de charge de travail et du nombre de ménages à interroger au cours de chaque vague par un enquêteur sur le territoire national. Ce système de rotation s'étend sur une année et est divisé en vingt-deux vagues. Au cours de chaque vague, 216 ménages ont été visités dans 36 SDE réparties aléatoirement sur le territoire national. Pour pallier les problèmes de transport auxquels le pays est confronté, les enquêteurs ont séjourné dans leur SDE d'affectation jusqu'à ce qu'elle soit complètement couverte. Une SDE située en milieu urbain est épuisée après deux (2) vagues tandis qu'il en faut trois (3) pour couvrir une SDE en milieu rural.

E.- TRAITEMENT DES DONNEES

Le traitement des données constitue avec la collecte les étapes majeures de l'EBCM. Il faut distinguer, dans ce processus, quatre phases.

1.- Le contrôle et la vérification

Les questionnaires une fois remplis, sont minutieusement examinés. Les codes douteux ou mal écrits sont corrigés. Les questionnaires dont certaines réponses paraissent incohérentes ou incompréhensibles, sont renvoyés à l'agent enquêteur pour être vérifiés et corrigés sur le terrain.

2.- La double saisie

⁵ Les villes-siège servent de lieu de rencontre entre les délégués du Bureau Central, les responsables régionaux et les superviseurs, de lieu d'entreposage des matériels de travail, de point de paiement du personnel de terrain et de base de lancement des campagnes publicitaires à échelle nationale.

La saisie a été réalisée parallèlement aux opérations de collecte à partir du logiciel « Integrated Micro-processing System » développé spécifiquement pour la saisie, l'édition, la production, et la diffusion des données des recensements et des enquêtes. Le système de double saisie sur 100% des questionnaires a été préconisé en vue de minimiser les erreurs liées à la collecte et à la saisie.

3.- Les Tests de cohérence

A partir d'un programme élaboré en fonction de la logique du questionnaire, des tests de cohérence mettant en relation certaines variables, ont permis de détecter automatiquement d'autres erreurs et de les corriger soit de façon systématique soit au cas par cas. Une cellule a été soigneusement formée pour effectuer ce travail.

4.- La Tabulation des données

Pour faciliter l'analyse des données, les fichiers enregistrés ont été transformés au format « Statistical Package for Social Sciences » (SPSS).. Les données une fois apurées et dépersonnalisées, sont affectées d'une part de coefficients de transformation des produits et d'autre part de facteurs d'expansion par le biais de coefficients de pondération spatiale et de coefficients d'extrapolation temporelle.

Les tableaux publiés dans ce document ne sont pas exhaustifs ; d'autres croisements de variables peuvent être effectués sur demande, en utilisant la base de données disponibles à l'IHSI.