



RÉPUBLIQUE D'HAÏTI
 MINISTÈRE DE L'ÉCONOMIE ET DES FINANCES
INSTITUT HAÏTIEN DE STATISTIQUE ET D'INFORMATIQUE (IHSI)

INDICE DES PRIX A LA CONSOMMATION
 (100 EN AOUT 2004) POUR L'ENSEMBLE DU PAYS

MAI
2018

Au cours du mois de mai 2018, le niveau de l'Indice Général des Prix à la Consommation (base 100 en Août 2004) est passé de 340.7 à 345.0, soit une augmentation en rythme mensuel (1.3 % contre 1.2 % le mois précédent) et une décélération en rythme annuel (12.7 % contre 13.0 %). Ce ralentissement en rythme annuel s'explique surtout par le pic de 15.5 % que l'inflation avait connu au mois de mai 2017.

L'accroissement mensuel enregistré peut être attribué au comportement à la hausse des fonctions de consommation telles que : **"Alimentation, Boissons et Tabac"** (1.3 %), **"Habillement et Tissus, Chaussures"** (1.6 %), **"Aménagement, Equipement et Entretien du Logement"** (1.3 %) et **"Santé"** (1.7 %).

Le gonflement de l'indice de l'"**Alimentation, Boissons et Tabac**" résulte, entre autres, de la variation positive des prix du riz (1.9 %), de la viande en moyenne (1.8 %), du poulet (1.3 %), du poisson frais (2.7 %), de l'hareng saur (2.7 %), de la beurre d'arachide (1.4 %), de la noix de coco (1.9 %), de la banane (1.4 %), du mirliton, citrouille (1.8 %), du poireau (1.5 %), des choux (1.5 %), de l'oignon (1.5 %), de l'igname (1.7 %), du malanga (1.6 %) et de la patate (1.8 %).

L'"**Habillement et Tissus, Chaussures**" doit son inflation aux prix du tissu (2.6 %), de la chemise (1.6 %), du t-shirt à homme (1.6 %), du pantalon pour homme (2.1 %), de la robe (1.5 %) et de la confection de vêtements (1.9 %).

Parmi les produits qui ont le plus influencé la hausse de la fonction **"Aménagement, Equipement et Entretien du Logement"**, on retrouve : les meubles de salon (1.4 %), les rideaux (1.6 %), l'insecticide (2.4 %), le savon de lessive (1.5 %), le désinfectant (1.5 %), le salaire du personnel domestique (1.3 %) et le nettoyage à sec (1.3 %).

Pour sa part, la poussée inflationniste de la fonction **"Santé"** résulte principalement des médicaments (1.1 %), des honoraires payés aux médecins (2.0 %), de l'analyse de laboratoire, radiographie (1.2 %) et des frais d'hospitalisation (1.9 %).

Tableau 1
 Indice des Prix à la Consommation (100 en Août 2004) par fonction de consommation pour l'ensemble du pays

Code	Fonction de consommation	Pondération	IPC pour les mois de				Variation en % sur	
			Mai 17	Mars 18	Avr. 18	Mai 18	un mois	un an
	Indice Général	100.00	306.0	336.8	340.7	345.0	1.3	12.7
01/02	Alimentation, Boissons et Tabac	50.35	319.3	353.4	357.7	362.4	1.3	13.5
03	Habillement et Tissus, Chaussures	6.86	347.4	392.3	396.7	403.0	1.6	16.0
04	Loyer du Logement, Energie et Eau	11.05	377.9	417.3	422.5	427.6	1.2	13.2
05	Aménag., Equi. et Ent. du Logement	4.70	306.1	334.0	338.0	342.4	1.3	11.9
06	Santé	2.90	306.5	352.2	357.9	364.0	1.7	18.8
07	Transport	13.74	181.2	184.5	185.7	187.2	0.8	3.3
09/10	Loisirs, Spect., Enseign. et Culture	5.84	312.3	349.1	353.0	355.6	0.7	13.9
08/12	Autres Biens et Services	4.56	291.2	310.1	313.2	316.9	1.2	8.8

Source : IHSI/Bureau des Prix

Tableau 2
 Indice des Prix à la Consommation (100 en Août 2004)

Mois	Mai 17	Juin 17	Juil. 17	Août 17	Sept. 17	Oct. 17	Nov. 17	Déc. 17	Jan. 18	Fév. 18	Mars 18	Avr. 18	Mai 18
IPC	306.0	309.3	312.4	315.3	318.9	321.8	324.6	327.2	330.1	333.5	336.8	340.7	345.0
Variation en % sur un an	15.5	15.8	15.6	15.6	15.4	14.4	13.7	13.3	13.2	13.2	12.9	13.0	12.7

Source : IHSI/Bureau des Prix

Graphique 1
 Indice des Prix à la Consommation (100 en Août 2004) par fonction de consommation pour l'ensemble du pays

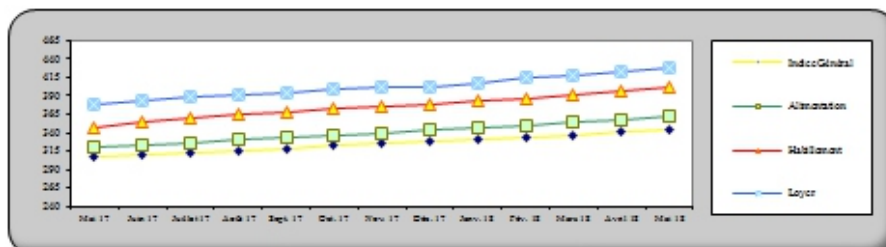


Tableau 3
IPC (100 en Août 2004) des principaux produits

Poste de dépense	Mai 2017	Mars 2018	Avril 2018	Mai 2018	Variation mensuelle (%)	Variation annuelle (%)
Riz	249.6	257.8	262.3	267.3	1.9	7.1
Maïs moulu	271.4	287.4	288.8	290.8	0.7	7.1
Pain	262.1	282.8	285.1	287.4	0.8	9.6
Poulet	392.3	437.7	443.5	449.2	1.3	14.5
Poisson frais	341.7	404.5	412.7	423.8	2.7	24.0
Lait évaporé non sucré	168.8	178.1	179.3	181.7	1.4	7.7
Huile comestible	223.4	235.0	236.2	237.3	0.5	6.2
Pois sec	354.0	368.9	371.2	374.0	0.8	5.7
Sucre brut	367.7	380.1	384.4	388.2	1.0	5.6
Cola	174.0	184.7	185.2	185.3	-	6.5
Cigarettes	181.7	188.1	189.3	190.6	0.7	4.9
Tissus	577.4	664.3	671.1	688.9	2.7	19.3
Pantalon pour homme	272.1	301.6	306.3	312.7	2.1	14.9
Robe	403.3	456.9	461.3	468.3	1.5	16.1
Sandales	350.8	391.6	397.6	401.6	1.0	14.5
Loyer du logement	523.5	595.1	605.1	614.9	1.6	17.5
Approvisionnement en eau	168.3	179.2	180.2	181.9	0.9	8.1
Kérosène	288.3	302.4	302.9	303.5	0.2	5.3
Charbon de bois	384.7	418.7	423.5	427.4	0.9	11.1
Meubles de salon	370.0	399.9	404.9	410.4	1.4	10.9
Savon de lessive	246.5	255.8	260.1	264.0	1.5	7.1
Médicaments	258.8	284.9	290.0	293.2	1.1	13.3
Transport public	154.4	156.1	156.1	157.8	1.1	2.2
Frais d'enseignement	306.7	346.7	347.1	348.0	0.3	13.5
Soins esthétiques	176.8	191.9	195.4	197.3	1.0	11.6

Source : IHSI/Bureau des Prix

Tableau 4
Prix moyens (en gourde) des principaux produits de consommation

Poste de dépense	Unité	Mai 14	Mai 15	Mai 16	Mai 17	Mai 18
Riz	Livre	30.5	30.9	31.8	32.9	34.8
Maïs moulu	Livre	20.1	20.2	22.4	24.5	26.5
Pain	Livre	25.9	26.3	30.7	31.8	33.8
Poulet	Livre	93.8	115.1	143.0	170.1	195.6
Poisson frais	Livre	128.4	149.1	165.9	181.3	216.3
Lait évaporé non sucré	4 Oz	22.5	22.7	22.9	24.4	26.2
Huile comestible	Gallon	324.4	331.6	352.7	383.5	407.6
Pois sec	Livre	44.7	45.2	58.9	62.1	66.2
Sucre brut	Livre	27.3	25.7	27.3	34.3	36.0
Cola	1/2 litre	16.9	16.8	18.8	21.6	22.6
Cigarettes	P. de 20	69.1	79.7	85.4	101.6	106.8
Tissus	Aune	34.4	904.2	1164.0	1546.1	1865.5
Pantalon pour homme	Unité	1013.8	1073.9	1246.4	1515.6	1701.1
Robe	Unité	1721.1	1951.0	2393.5	3006.8	3522.6
Sandales	Paire	564.4	644.0	800.8	914.6	1048.1
Loyer du logement	1 chambre/mois	1548.3	1712.3	2121.4	2540.5	3088.3
Approvisionnement en eau	Mensualité	476.0	481.5	492.6	501.2	520.6
Kérosène	Litre	67.5	71.2	71.5	84.8	87.3
Charbon de bois	Gros sac	569.0	610.8	621.7	901.7	957.3
Meubles de salon	Jeu de 5 pièces	34527.9	38683.3	46383.3	58093.5	65264.4
Savon de lessive	Barre	19.0	19.1	20.6	21.3	23.1
Médicaments	Plaquette de 10	29.9	30.0	31.4	32.8	36.6
Transport public	Course	830.8	840.9	841.2	884.3	892.2
Frais d'enseignement	Mensualité	1260.3	1375.7	1519.3	1794.5	2041.9
Soins esthétiques	Séance	199.2	213.3	232.3	234.5	252.0

Source : IHSI/Bureau des Prix

INDICE DES PRIX À LA CONSOMMATION DES PRODUITS LOCAUX

Une variation mensuelle de 1.3 % et un glissement annuel de 13.8 % ont été enregistré dans l'Indice des Prix à la Consommation des Produits Locaux du mois de mai 2018. Cette tendance à la hausse de l'IPC des Produits Locaux provient de l'augmentation des prix de toutes les fonctions de consommation particulièrement : "**Alimentation, Boissons et Tabac**" (1.3 %), "**Habillement et Tissus, Chaussures**" (1.7 %), "**Loyer du Logement, Energie et Eau**" (1.3 %), "**Aménagement, Equipement et Entretien du Logement**" (1.4 %) et "**Santé**" (1.6 %).

INDICE DES PRIX À LA CONSOMMATION DES PRODUITS IMPORTÉS

L'IPC des Produits Importés du mois de mai 2018 a crû de 1.0 % en rythme mensuel et de 10.0 % en rythme annuel. Parmi les fonctions qui ont influencé la hausse de l'IPC des Produits Importés on retrouve : "**Habillement et Tissus, Chaussures**" (1.5 %), "**Aménagement, Equipement et Entretien du Logement**" (1.4 %), "**Loisirs, Spectacles, Enseignement et Culture**" (1.9 %) et "**Autres Biens et Services**" (1.0 %).

Tableau 5
IPC des produits locaux (100 en Août 2004) par fonction de consommation pour l'ensemble du pays

Code	Fonction de consommation	Mai 2017	Mars 2018	Avril 2018	Mai 2018	Variation mensuelle (%)	Variation annuelle (%)
	Indice Général	312.0	346.6	350.7	355.1	1.3	13.8
01/02	Alimentation, Boissons et Tabac	335.6	376.5	381.2	386.2	1.3	15.1
03	Habillement et Tissus, Chaussures	240.4	278.4	281.5	286.3	1.7	19.1
04	Loyer du Logement, Energie et Eau	368.2	408.4	414.1	419.4	1.3	13.9
05	Aménag., Equi. et Ent. du Logement	389.6	423.0	428.3	434.2	1.4	11.4
06	Santé	320.3	367.3	372.6	378.7	1.6	18.2
07	Transport	198.0	201.4	202.6	204.3	0.9	3.2
09/10	Loisirs, Spect., Enseign. et Culture	255.1	286.4	288.5	290.0	0.5	13.7
08/12	Autres Biens et Services	184.5	191.4	192.9	194.1	0.7	5.2

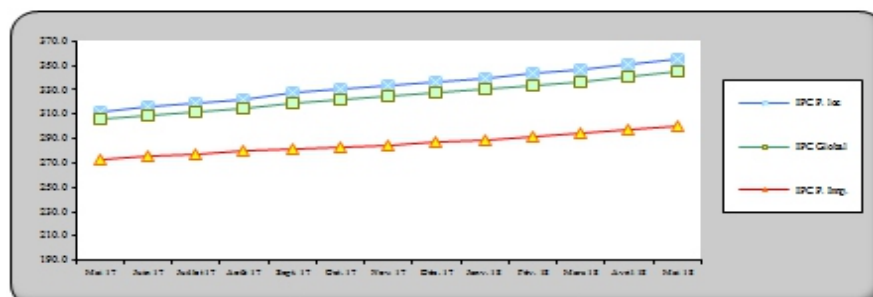
Source : IHSI/Bureau des Prix

Tableau 6
IPC des produits importés (100 en Août 2004) par fonction de consommation pour l'ensemble du pays

Code	Fonction de consommation	Mai 2017	Mars 2018	Avril 2018	Mai 2018	Variation mensuelle (%)	Variation annuelle (%)
	Indice Général	273.1	294.8	297.5	300.5	1.0	10.0
01/02	Alimentation, Boissons et Tabac	253.8	271.2	272.8	274.9	0.8	8.3
03	Habillement et Tissus, Chaussures	345.4	387.9	392.5	398.4	1.5	15.3
04	Loyer du Logement, Energie et Eau	262.1	267.2	268.3	269.7	0.5	2.9
05	Aménag., Equi. et Ent. du Logement	326.5	349.0	352.8	357.6	1.4	9.5
06	Santé	222.1	241.3	242.8	245.1	0.9	10.4
07	Transport	205.9	207.4	209.5	210.4	0.4	2.2
09/10	Loisirs, Spect., Enseign. et Culture	416.3	457.8	467.2	476.3	1.9	14.4
08/12	Autres Biens et Services	280.4	298.7	301.2	304.2	1.0	8.5

Source : IHSI/Bureau des Prix

Graphique 2
IPC global, IPC des produits locaux, IPC des produits importés (100 en Août 2004)



INDICES RÉGIONAUX

Au cours du mois de mai 2018, une tendance haussière a été constaté au niveau de toutes les régions géographiques du pays, mais les variations les plus significatives sont enregistrées dans l'Aire Métropolitaine, dans la région Sud et dans la région transversale respectivement 1.3 %.

Le Gonflement de l'IPC dans la région Métropolitaine résulte, entre autres, de la variation positive de toutes les fonctions de consommation particulièrement les fonctions : "**Alimentation, Boissons et Tabac**" (1.3 %), "**Habillement et Tissus, Chaussures**" (1.7 %), "**Loyer du Logement, Energie et Eau**" (1.1 %), "**Santé**" (1.9 %), "**Aménagement, Equipement et Entretien du Logement**" (1.3 %) et "**Autres Biens et Services**" (1.8 %).

La région Transversale pour sa part doit son inflation à la hausse des prix des fonctions comme : "**Alimentation, Boissons et Tabac**" (1.4 %), "**Habillement et Tissus, Chaussures**" (1.0 %), "**Santé**" (1.8 %), "**Loyer du Logement, Energie et Eau**" (1.2 %) et "**Aménagement, Equipement et Entretien du Logement**" (1.0 %).

Enfin l'accroissement mensuel enregistré dans la région Sud est consécutif à la hausse des prix des fonctions telles que : "**Alimentation, Boissons et Tabac**" (1.3 %), "**Habillement et Tissus, Chaussures**" (1.5 %), "**Loyer du Logement, Energie et Eau**", "**Aménagement, Equipement et Entretien du Logement**" et "**Santé**" respectivement (1.4 %).

Tableau 7

IPC (100 en Août 04) par fonction de consommation selon la région géographique

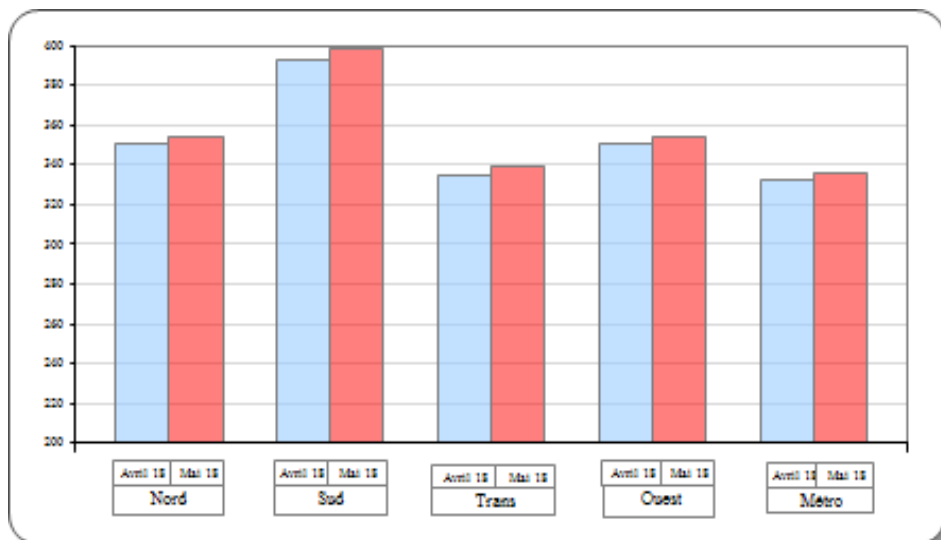
Fonction de Consommation		Nord		Sud		Transversale		Ouest		AME	
		Avr. 18	Mai 18	Avr. 18	Mai 18	Avr. 18	Mai 18	Avr. 18	Mai 18	Avr. 18	Mai 18
Code	Indice Général	350.4	354.5	392.9	398.1	334.4	338.7	350.2	354.5	331.9	336.0
01/02	Alimentation, Boissons et Tabac	349.0	353.1	400.5	405.8	339.3	344.1	365.8	370.5	355.7	360.4
03	Habillement et Tissus, Chaussures	425.3	431.1	459.6	466.5	320.1	323.4	330.0	335.5	408.1	415.2
04	Loyer du Logement, Energie et Eau	359.9	363.9	496.1	503.2	452.7	458.3	356.6	361.6	423.8	428.6
05	Aménag., Equi. et Ent. du Logement	378.9	385.1	428.6	434.5	336.5	340.0	272.7	276.2	312.4	316.4
06	Santé	357.1	362.5	347.7	352.7	382.7	389.8	318.0	322.5	358.6	365.2
07	Transport	282.5	284.2	240.5	243.1	195.8	197.6	275.9	278.0	179.7	181.1
09/10	Loisirs, Spect., Enseign. et Culture	369.7	373.3	319.0	320.9	322.7	324.6	484.9	487.6	332.7	334.8
08/12	Autres Biens et Services	277.1	278.9	274.0	276.9	234.8	236.1	279.9	281.5	310.3	314.7

Source : IHSI/Bureau des Prix

Graphique 3

IPC (100 en Août 2004) par région géographique

Composition des régions	
Régions	Département
Nord	Nord
	Nord-Est
	Nord-Ouest
Sud	Sud
	Grande-Anse
	Nippes
Ouest	Reste Ouest
	Sud-Est
Transv.	Artibonite
	Centre
AME	Aire Métropol. de P-au-P



INSTITUT HAITIEN DE STATISTIQUE ET D'INFORMATIQUE (IHSI)
 1, Angle Rue Joseph Janvier et Blvd Harry Truman
 Tél. : (509) 2943-2665; (509) 2811-9865; (509) 2813-1387; (509) 2813-0935
 (509) 2943-0419
 e-mail : ihsi@ihsi.ht / dseihsi2000@yahoo.fr
 site : www.ihsi.ht
 Contacts : Directeur de la DSE et Responsables du Bureau des Prix